

Оголошення
про проведення конкурсу з визначення суб'єкта господарювання
на здійснення операцій із збирання та перевезення побутових відходів на
території Золочівської міської територіальної громади (с.Княже)

1. Найменування, місцезнаходження організатора конкурсу

Золочівська міська рада Золочівського району Львівської області, вул. Шашкевича М., 22, м. Золочів, Львівська область, 80700, Україна, тел. (03265) 4-23-76

2. Перелік послуг

Послуга із збирання та перевезення побутових відходів з території села Княже Золочівського району Львівської області

3. Прізвище, посада та номери телефонів осіб, уповноважених здійснювати зв'язок з учасниками конкурсу:

Секретар комісії, головний спеціаліст відділу фінансового забезпечення та бухгалтерського обліку Золочівської міської ради Наталія РЕПТАК, тел. 0972255307

4. Способи, місце отримання конкурсної документації

Конкурсна документація розміщена на офіційному веб-сайті Золочівської міської ради в рубриці «Оголошення».

<https://zlmr.gov.ua/>

5. Способи, місце та кінцевий строк подання конкурсних пропозицій

Конкурсна пропозиція подається особисто або надсилається засобами поштового зв'язку, або надається в електронній формі на адресу електронної пошти організатора конкурсу чи іншими засобами інформаційно-комунікаційних систем на адресу:

80700, вул. Шашкевича М.,22 м.Золочів, Золочівський район, Львівська область,
e-mail: mail@zmr.gov.ua

Кінцевий строк подання конкурсних пропозицій – до **12:00 год. 22 травня 2026 р.**

6. Місце, день та час розкриття конвертів з конкурсними пропозиціями

Місце: Золочівська міська рада Золочівського району Львівської області, кабінет першого заступника міського голови м.Золочева, вул. Шашкевича М.,22, м. Золочів, Золочівський район, Львівська область

Дата та час: 22 травня 2026р. о «14»год. «00» хв.

Перший заступник міського голови м.Золочева,
голова конкурсної комісії Богдан РИБАХА

24 квітня 2026р.

Конкурсна документація
для проведення конкурсу з визначення суб'єкта
господарювання на здійснення операцій із
збирання та перевезення побутових відходів на
території Золочівської міської територіальної
громади (с.Княже)

<p>Терміни, які використовуються в конкурсній документації</p>	<p>Терміни, які використовуються в конкурсній документації, вживаються у значеннях, визначених Законом України «Про управління відходами» та Порядком проведення конкурсу на здійснення операцій із збирання та перевезення побутових відходів, затверджених постановою Кабінету Міністрів України від 25.08.2023 № 918.</p>
<p>Повне найменування конкурсу</p>	<p>Конкурс з визначення суб'єкта господарювання на здійснення операцій із збирання та перевезення побутових відходів на території Золочівської міської територіальної громади (с.Княже) (далі – Конкурс).</p>
<p>Підстава для проведення конкурсу</p>	<p>Заява старости с.Княже</p>
<p>Найменування, місцезнаходження організатора конкурсу</p>	<p>Золочівська міська рада Золочівського району Львівської області</p> <p>Адреса: 80700, вул. Шашкевича М.,22 м.Золочів, Золочівський район, Львівська область</p>
<p>Місце, дата і час проведення конкурсу, прізвища та посади з номерами телефонів осіб, уповноважених здійснювати комунікації з учасниками конкурсу</p>	<p><u>22 травня 2026 року о 14:00 год.</u></p> <p>Золочівська міська рада Золочівського району Львівської області</p> <p>Адреса: 80700, вул. Шашкевича М.,22 м.Золочів, Золочівський район, Львівська область , кабінет першого заступника Богдан РИБАХА – перший заступник міського голови, голова комісії; телефон +380638342340 e-mail: mail@zmr.gov.ua Наталія РЕПТАК – головний спеціаліст відділу фінансового забезпечення та бухгалтерського обліку, секретар комісії; телефон +380638342340 e-mail: mail@zmr.gov.ua</p>
<p>Очікуваний (прогнозний) економічно обґрунтований розрахунковий рівень тарифів на збирання та перевезення побутових відходів</p>	<p>На очікуваний (прогнозний) економічно повинен бути обґрунтований розрахунковий рівень тарифів на збирання та перевезення побутових відходів на рівні діючих тарифів.</p>
<p>Орієнтовна дата початку здійснення операцій із збирання та перевезення побутових відходів</p>	<p>З дня укладення договору між організатором конкурсу та суб'єктом господарювання на здійснення операцій із збирання та перевезення побутових відходів. Протягом 15 робочих днів після затвердження рішення про визначення переможця конкурсу.</p>
<p>Вимоги до конкурсних пропозицій та проект договору</p>	<p>Конкурсна пропозиція подається особисто чи надсилається засобами поштового зв'язку конкурсній комісії у конверті, на якому зазначається повне найменування і місцезнаходження організатора та учасника конкурсу, або подається в електронній формі</p>

	<p>на адресу електронної пошти організатора конкурсу чи іншими засобами інформаційно-комунікаційних систем.</p> <p>У разі подання пропозиції Учасника Конкурсу поштою або особисто, пропозиція подається в друкованому вигляді українською мовою, всі сторінки якої нумеруються, завіряються підписом, печаткою Учасника та прошиваються.</p> <p>Форма конкурсної пропозиції надається згідно з Додатком 3 до конкурсної документації.</p> <p>Проект договору на здійснення операцій із збирання та перевезення побутових відходів на території Золочівської міської територіальної громади міститься в Додатку 4 до конкурсної документації.</p> <p>Учасник конкурсу має право відкликати власну конкурсну пропозицію або внести до неї зміни до закінчення строку подання пропозицій.</p> <p>Конкурсні пропозиції реєструються конкурсною комісією у журналі обліку.</p> <p>Конверти з конкурсними пропозиціями, що надійшли після закінчення строку їх подання, не розкриваються і повертаються адресату.</p>
<p>Кваліфікаційні вимоги до учасників конкурсу</p>	<ul style="list-style-type: none"> - наявність матеріально-технічної бази для надання визначених послуг (спеціально обладнані транспортні засоби, контейнери, контейнерні майданчики тощо). Наявність менш зношених та в достатній кількості спеціально обладнаних транспортних засобів навантаження та перевезення побутових відходів, що утворюються на території громади; - можливість здійснювати щоденний контроль за технічним станом транспортних засобів власними силами, виконання робіт з технічного обслуговування та ремонту спеціально обладнаних транспортних засобів; - підтримання належного санітарного стану спеціально обладнаних транспортних засобів; - підтримання належного санітарного стану контейнерних майданчиків; - наявність практичного досвіду в наданні послуг із збирання та перевезення побутових відходів протягом останніх трьох років; - досвід роботи з надання послуг із вивезення побутових відходів та вторинної сировини, що утворилася в результаті роздільного збирання побутових відходів; - дотримання сучасних стандартів та вимог щодо поводження з небезпечними відходами та попередження негативного впливу на навколишнє середовище; - наявність кількості працівників відповідної кваліфікації, у тому числі водіїв, достатньої для вивезення щорічної кількості накопичення твердих побутових відходів у Золочівській міській територіальній громаді.

<p style="text-align: center;">Перелік документів, оригінали або копії, засвідчені в установленому законодавством порядку, які подаються учасниками конкурсу</p>	<p>Для участі у конкурсі Учасник надає такі документи:</p> <ul style="list-style-type: none"> - заява на участь у конкурсі (Додаток 1 до конкурсної документації); - балансовий звіт суб'єкта господарювання за останній звітний період; - копія Статуту суб'єкта господарювання, або іншого установчого документу; - документ, що містить інформацію про технічний потенціал суб'єкта господарювання (кількість спеціально обладнаних транспортних засобів, які перебувають на балансі суб'єкта господарювання, наявність власної ремонтної бази та контейнерного парку тощо); - документ, що містить відомості про обсяги надання послуг зі збирання та перевезення твердих, великогабаритних, ремонтних відходів за останній рік; - конкурсну пропозицію, згідно з Додатком 3 до конкурсної документації; - розрахунки економічно обґрунтованих планових витрат для формування тарифу на послуги із збирання та перевезення побутових відходів; - технічні паспорти на спеціально обладнані транспортні засоби та довідки про проходження ними технічного огляду; - довідка-характеристика спеціально обладнаних транспортних засобів: тип, вантажопідйомність, наявність пристроїв автоматизованого геоінформаційного контролю та супроводу перевезення побутових відходів, реєстраційний номер, найменування організації, якій належать спеціально обладнані транспортні засоби, номер телефону керівника такої організації; - довідка про проходження водіями передрейсових медичних оглядів; - документ, що містить відомості про досвід роботи з надання послуг з вивезення побутових відходів; - довідка про наявність працівників відповідної кваліфікації для надання послуги з вивезення твердих побутових відходів; - довідка, яка містить відомості про здатність Учасника надавати послуги з вивезення побутових відходів належного рівня якості (впровадження роздільного збирання, інформація про наявність диспетчерської служби тощо). Зокрема, відомості про загальну кількість контейнерів, у тому числі тих, які придатні до роздільного збирання відходів. <p>Усі документи (за винятком оригіналів), видані іншими установами, повинні бути засвідчені відповідно до вимог чинного законодавства.</p>
<p>Обсяг послуг з вивезення побутових відходів та</p>	<p>Послуги мають надаватися з урахуванням розміру території згідно з маршрутами транспортних засобів, із</p>

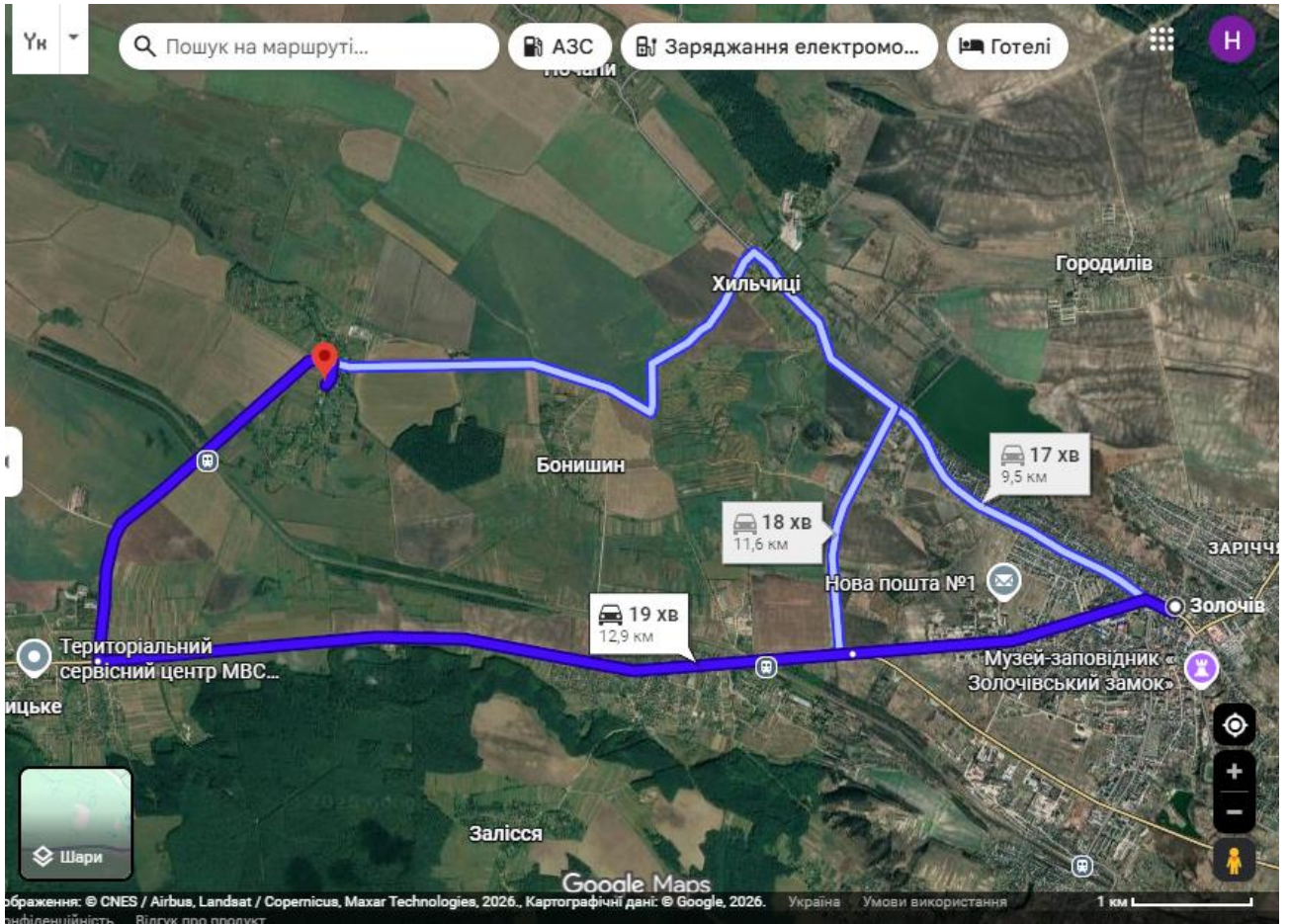
<p>вимоги щодо якості надання послуг</p>	<p>дотриманням графіка вивезення твердих побутових відходів, вимог, стандартів, норм, Правил надання послуги з управління побутовими відходами, затверджених постановою Кабінету Міністрів України від 08 серпня 2023 року № 835 та інших нормативних актів.</p> <p>На території Золочівської міської територіальної громади, у більшості населених пунктів, впроваджується роздільне збирання та сортування твердих побутових відходів.</p> <p>Перевага у визначенні переможця Конкурсу надається Учаснику, який запропонує більший ступінь перероблення чи утилізації побутових відходів у порядку спадання: повторне використання, використання як вторинної сировини, захоронення побутових відходів.</p> <p>Збір, навантаження та перевезення побутових відходів здійснюється згідно із погодженим графіком. Критерієм якості надання послуг є дотримання Правил надання послуги з управління побутовими відходами, затверджених постановою Кабінету Міністрів України від 08 серпня 2023 року № 835.</p>
<p>Характеристика території с. Княже, де мають надаватися послуги із вивезення твердих побутових відходів, та об'єкти поводження з твердими побутовими відходами</p>	<p>Село Княже входить до Золочівської міської територіальної громади. Відстань до міста Золочева – 9,5 км. Площа населеного пункту – 1,16 км².</p> <p>Полігон твердих побутових відходів розташований біля села Єлиховичі, на північ від міста Золочева на відстані 4,2 км.</p> <p>Відстань від села Княже до полігону твердих побутових відходів – 17,1 км</p> <p>Схема додається в додатку 2</p>
<p>Характеристика утворювачів побутових відходів за джерелами їх утворення</p>	<p>Житлові будинки приватного сектора – 99 садиб / 325 мешканці</p> <p>Підприємства торгівлі – 2 об'єкти/ 2 працівники</p> <p>Народний дім – 1 об'єкт /2 працівники</p> <p>Адмінбудинок - 1 об'єкт /2 працівники</p> <p>Школа – 1 об'єкт /2 працівники/12 учнів</p> <p>Терцентр «Дорога» - 1 об'єкт /14 ліжкомісць</p> <p>Під'їзні шляхи – тверде покриття</p>
<p>Проведення зборів учасників з метою надання роз'яснень щодо змісту конкурсної документації та внесення змін до неї</p>	<p>Збори можуть бути проведені відповідно до Порядку проведення конкурсу на здійснення операцій із збирання та перевезення побутових відходів, затвердженому постановою Кабінету Міністрів України від 25.08.2023 № 918.</p>
<p>Способи, місце та кінцевий строк подання конкурсних пропозицій</p>	<p>Конкурсна пропозиція подається особисто або надсилається засобами поштового зв'язку, або надається в електронній формі на адресу електронної пошти організатора конкурсу чи іншими засобами інформаційно-комунікаційних систем на адресу: 80700, вул. Шашкевича М.,22 м.Золочів, Золочівський район,</p>

	<p>Львівська область e-mail: mail@zmr.gov.ua Кінцевий строк подання конкурсних пропозицій – до 12:00 год. 00 хв. 22 травня 2026 року.</p>
<p>Опис та приклади формальних (несуттєвих) помилок</p>	<p>Формальними (несуттєвими) вважаються помилки, що пов'язані з оформленням конкурсних пропозицій та не впливають на їх зміст, а саме технічні помилки та описки, які визначені у Переліку формальних помилок, затвердженому наказом Міністерства розвитку економіки, торгівлі та сільського господарства України від 15.04.2020 № 710.</p>
<p>Порядок внесення змін до конкурсної документації</p>	<p>Організатор конкурсу має право не пізніше семи робочих днів до закінчення строку подання конкурсних пропозицій внести зміни до конкурсної документації, про що протягом трьох робочих днів оприлюднює повідомлення на своєму офіційному веб-сайті та надсилає учасникам конкурсу відповідні повідомлення на адресу електронної пошти чи іншими засобами інформаційно-комунікаційних систем.</p>
<p>Критерії оцінювання конкурсних пропозицій</p>	<p>Організатор конкурсу має право звернутися до учасників за роз'ясненням змісту конкурсних пропозицій з метою спрощення їх розгляду та оцінювання пропозицій. Перелік критеріїв та методик оцінювання викладено в Додатку 5 до конкурсної документації.</p>
<p>Відміна конкурсу</p>	<p>Конкурс визнається таким, що не відбувся, у разі неподання конкурсних пропозицій чи відхилення всіх конкурсних пропозицій з підстав, передбачених законодавством.</p>

Перший заступник міського голови

Богдан РИБАХА

Додаток 2
до конкурентної
документації



Конкурсна форма "ПРОПОЗИЦІЯ"
(форма, яка подається учасником на фірмовому бланку)

Ми, _____,
(*назва учасника*)

надаємо свою пропозицію щодо участі у конкурсі на визначення суб'єкта господарювання на здійснення операцій із збирання та перевезення побутових відходів на території Золочівської міської територіальної громади (с.Княже).

Вивчивши конкурсну документацію погоджуємося виконати вимоги Замовника та Договору на умовах, зазначених у конкурсній документації. До акцепту нашої конкурсної пропозиції Ваш проект Договору разом з нашою пропозицією (за умови її відповідності всім вимогам) мають силу попереднього Договору між нами. Якщо наша пропозиція буде акцептована, ми візьмемо на себе зобов'язання виконати всі умови, передбачені Договором.

Ми погоджуємося з умовами, що Ви можете відхилити нашу пропозицію згідно з умовами конкурсної документації, та розуміємо, що Ви не обмежені у прийнятті будь-якої іншої пропозиції з більш вигідними для Вас умовами.

Якщо наша пропозиція буде акцептована, ми зобов'язуємося підписати Договір протягом 15 робочих днів після затвердження рішення про визначення переможця конкурсу.

Посада, прізвище, ініціали, підпис уповноваженої особи учасника, завірені печаткою.

Додаток 4
до конкурсної
документації

ПРОЕКТ ДОГОВОРУ
на здійснення операцій із збирання та перевезення побутових відходів на території
Золочівської міської територіальної громади (с.Княже)

_____ Р.
(найменування населеного пункту)

_____ (найменування організатора конкурсу)
в особі _____
(посада, прізвище, ім'я та по батькові (за наявності))

що діє на підставі Законів України "Про місцеве самоврядування в Україні", "Про місцеві державні адміністрації", "Про управління відходами" (далі - замовник), з однієї сторони, і

_____ (найменування суб'єкта господарювання, якого визначено виконавцем послуги)
в особі _____
(посада, прізвище, ім'я та по батькові (за наявності))

що діє на підставі _____,
(назва документа, дата і номер)
затвердженого _____
(найменування органу)

(далі - виконавець), з іншої сторони, відповідно до рішення (розпорядження) від _____ № _____

_____ (найменування організатора конкурсу)

уклали цей договір про таке.

Предмет договору

1. Виконавець зобов'язується надавати послугу із збирання та перевезення побутових відходів (далі - послуга) відповідної якості згідно з графіком на території _____

_____ (найменування відповідного населеного пункту чи його частини,
визначеної об'єктом конкурсу)

та відповідно до правил благоустрою території населеного пункту, затверджених _____

_____ (дата та номер акта про затвердження правил благоустрою)

з урахуванням регіонального та місцевого планів управління відходами, затверджених _____

_____ (дата та номер акта про затвердження регіонального та

місцевого планів управління відходами)

а замовник зобов'язується виконати обов'язки, передбачені цим договором.

2. Характеристика об'єкта конкурсу:

1) _____;
(вид (види) побутових відходів, затверджені органом місцевого самоврядування норми надання послуги з управління побутовими відходами, обсяг збирання та перевезення побутових відходів)

2) _____;
(розміри та межі певної території, на якій здійснюватиметься збирання та перевезення побутових відходів)

3) характеристика об'єктів утворення побутових відходів за джерелами їх утворення:

(багатоквартирні житлові будинки: загальна кількість та їх місцезнаходження, кількість мешканців; наявність, кількість, місцезнаходження контейнерних майданчиків; наявність, кількість, місцезнаходження, вид, об'єм і належність контейнерів)

(одноквартирні житлові будинки: загальна кількість та їх місцезнаходження, кількість мешканців; наявність, кількість, місцезнаходження контейнерних майданчиків; наявність, кількість, місцезнаходження, вид, об'єм і належність контейнерів)

(підприємства, установи та організації: загальна кількість, перелік та їх місцезнаходження, кількість, вид, об'єм, місцезнаходження та належність контейнерів)

4) _____;
(місцезнаходження об'єктів управління побутовими відходами (об'єкти відновлення та видалення відходів, об'єкти поводження з небезпечними відходами у складі побутових відходів тощо), куди необхідно перевозити відповідний вид побутових відходів згідно з правилами благоустрою населеного пункту, регіональними та місцевими планами управління відходами)

5) _____;
(система надання послуги за відповідним видом побутових відходів (безконтейнерна система; контейнерна система; пункт роздільного збирання (зокрема мобільний); за заявкою)

Надання послуги за видами побутових відходів

3. Виконавець надає послугу з управління _____ (змішаними, роздільно зібраними, _____ побутовими _____ відходами. великогабаритними, ремонтними)

4. Послуга надається виконавцем за системами (необхідне зазначити у таблиці для кожного виду побутових відходів):

Вид побутових відходів	Контейнерна система	Безконтейнерна система	Пункт роздільного збирання (зокрема мобільний)	За заявкою
1. Змішані відходи				

2. Роздільно зібрані відходи, у тому числі (заповнюється за наявності):	x	x	x	x
паперу, картону				
скла				
пластику				
деревини				
текстилю				
металу				
упаковки				
біовідходи				
відходи зелених насаджень				
відходи електричного та електронного обладнання				
відходи батарей та акумуляторів				
небезпечні відходи у складі побутових				
3. Великогабаритні відходи				
4. Ремонтні відходи				

5. Під час збирання побутових відходів за контейнерною системою використовуються технічно справні контейнери:

Вид побутових відходів	Кількість контейнерів, одиниць	Місткість контейнера, куб. метрів	Власник контейнера
1. Змішані відходи			
2. Роздільно зібрані відходи, у тому числі (заповнюється за наявності):	x	x	x
паперу, картону			
скла			
пластику			
деревини			
текстилю			
металу			
упаковки			
біовідходи			
відходи зелених насаджень			
відходи електричного та			

Вид побутових відходів	Кількість контейнерів, одиниць	Місткість контейнера, куб. метрів	Власник контейнера
електронного обладнання			
відходи батарей та акумуляторів			
небезпечні відходи у складі побутових			
3. Великогабаритні відходи			
4. Ремонтні відходи			

6. Графік та контакти для замовлення перевезення побутових відходів: за контейнерною або безконтейнерною системою, з пунктів роздільного збирання (зокрема мобільного), за заявкою:

Вид побутових відходів	Графік та час перевезення зібраних побутових відходів	Адреса пункту роздільного збирання (зокрема мобільного)	Контактна інформація для замовлення перевезення побутових відходів за заявкою
1. Змішані відходи	з _____ до _____ <i>(дні тижня, дні місяця, щодня тощо)</i>		
2. Роздільно зібрані відходи, у тому числі (заповнюється за наявності):	з _____ до _____ <i>(дні тижня, дні місяця, щодня тощо)</i>	x	x
паперу, картону	з _____ до _____ <i>(дні тижня, дні місяця, щодня тощо)</i>		
скла	з _____ до _____ <i>(дні тижня, дні місяця, щодня тощо)</i>		
пластику	з _____ до _____ <i>(дні тижня, дні місяця, щодня тощо)</i>		
деревини	з _____ до _____ <i>(дні тижня, дні місяця, щодня тощо)</i>		
текстилю	з _____ до _____ <i>(дні тижня, дні місяця,</i>		

Вид побутових відходів	Графік та час перевезення зібраних побутових відходів	Адреса пункту роздільного збирання (зокрема мобільного)	Контактна інформація для замовлення перевезення побутових відходів за заявкою
металу	щодня тощо) з _____ до _____ (дні тижня, дні місяця, щодня тощо)		
упаковки	з _____ до _____ (дні тижня, дні місяця, щодня тощо)		
біовідходи	з _____ до _____ (дні тижня, дні місяця, щодня тощо)		
відходи зелених насаджень	з _____ до _____ (дні тижня, дні місяця, щодня тощо)		
відходи електричного та електронного обладнання	з _____ до _____ (дні тижня, дні місяця, щодня тощо)		
відходи батарей та акумуляторів	з _____ до _____ (дні тижня, дні місяця, щодня тощо)		
небезпечні відходи у складі побутових	з _____ до _____ (дні тижня, дні місяця, щодня тощо)		
3. Великогабаритні відходи	з _____ до _____ (дні тижня, дні місяця, щодня тощо)		
4. Ремонтні відходи	з _____ до _____ (дні тижня, дні місяця, щодня тощо)		

Вимоги до якості послуги

7. Критеріями якості надання послуги є дотримання графіка збирання та перевезення побутових відходів, дотримання правил надання послуги з управління побутовими відходами та інших вимог законодавства.

Права та обов'язки замовника і виконавця

8. Замовник має право:

1) вимагати від виконавця забезпечення безперервного надання послуги відповідної якості та згідно з графіком збирання та перевезення побутових відходів, а також вимог законодавства про відходи, санітарних норм і правил, правил надання послуги з управління побутовими відходами, умов цього договору, місцевих нормативно-правових актів замовника;

2) одержувати достовірну та своєчасну інформацію про послуги, які надаються виконавцем на території, визначеній цим договором;

3) вимагати від виконавця подання інформації про облік відходів, облік операцій з управління відходами та подання звітності відповідно до Закону України "Про управління відходами";

4) змінювати обсяг надання послуги за цим договором під час зміни у системі управління побутовими відходами;

5) отримувати від виконавця інформацію про споживачів послуги, що мають пільги, передбачені законодавчими актами для окремих категорій населення, облік стану оплати та заборгованості, претензійно-позовну роботу з боржниками та інформаційні заходи щодо дотримання споживачами вимог нормативних документів у сфері управління побутовими відходами.

9. Замовник зобов'язується:

1) погоджувати графіки збирання та перевезення побутових відходів, розроблений виконавцем відповідно до встановлених вимог;

2) приймати в установленому порядку рішення щодо встановлення чи зміну середньозваженого тарифу на послугу з управління побутовими відходами та тарифів на збирання та перевезення побутових відходів у розмірі не нижче економічно обґрунтованих витрат відповідно до розрахунків, поданих виконавцем;

3) затверджувати норми надання послуги з управління побутовими відходами, визначені в установленому порядку;

4) забезпечувати виконавця інформацією стосовно дії місцевих нормативно-правових актів про відходи, повідомляти про зміни до них;

5) розглядати звернення виконавця з приводу надання послуги та виконання умов цього договору;

6) здійснювати відповідно до законодавства самоврядний контроль щодо порушення державних стандартів, норм і правил у сфері благоустрою населених пунктів, правил благоустрою територій населених пунктів.

10. Виконавець має право:

1) подавати замовнику розрахунки економічно обґрунтованих витрат на збирання та перевезення побутових відходів для подальшого встановлення чи зміни середньозваженого тарифу на послугу з управління побутовими відходами та тарифів на збирання та перевезення побутових відходів, зокрема у разі зміни обсягу надання послуги за цим договором під час зміни у системі управління побутовими відходами;

2) розробити норми надання послуги та подати їх на затвердження замовнику;

- 3) повідомляти замовнику про неналежний стан проїзної частини автомобільних доріг чи вулиць, рух якими пов'язаний з виконанням договору;
- 4) подавати замовнику пропозиції щодо зміни схем руху та режиму роботи транспортних засобів спеціального призначення на наявних маршрутах;
- 5) вносити пропозиції замовнику щодо функціонування системи управління побутовими відходами;
- 6) звертатись до замовника щодо здійснення ним самоврядного контролю в частині порушення державних стандартів, норм і правил у сфері благоустрою населених пунктів, правил благоустрою територій населених пунктів.

11. Виконавець зобов'язується:

- 1) надавати послуги відповідно до вимог законодавства про відходи, санітарних норм і правил, правил надання послуги з управління побутовими відходами, умов цього договору, місцевих нормативно-правових актів замовника та погодженого замовником графіка надання послуги;
- 2) укладати договори із суб'єктами господарювання на виконання окремих операцій з відновлення та видалення побутових відходів відповідно до правил благоустрою території населеного пункту з урахуванням регіонального та місцевого планів управління відходами;
- 3) укладати договори із споживачами про надання послуги з управління побутовими відходами;
- 4) розробити графік збирання та перевезення побутових відходів та погодити його із замовником;
- 5) утримувати та випускати на маршрут спеціально обладнані транспортні засоби у належному технічному і санітарному стані;
- 6) забезпечувати допуск до надання послуги працівників, що пройшли медичний огляд в установленому порядку, та дотримання ними вимог законодавства про дорожній рух;
- 7) здійснювати надання послуги за зверненням замовника у разі проведення публічних заходів;
- 8) подавати замовнику інформацію про облік відходів, облік операцій з управління відходами та подання звітності відповідно до Закону України "Про управління відходами".

Ціна та порядок оплати послуги

12. Згідно з рішенням _____
(назва органу місцевого самоврядування)
від _____ 20__ р. № _____ тариф на послугу становить:

Вид побутових відходів	Тариф на послугу за видами побутових відходів, гривень за 1 куб. метр чи гривень за 1 тону
1. Змішані відходи	
2. Роздільно зібрані відходи, у тому числі	х
(заповнюється за наявності):	
паперу, картону	
скла	
пластику	
деревини	

Вид побутових відходів	Тариф на послугу за видами побутових відходів, гривень за 1 куб. метр чи гривень за 1 тону
текстилю металу упаковки біовідходи відходи зелених насаджень відходи електричного та електронного обладнання відходи батарей та акумуляторів небезпечні відходи у складі побутових 3. Великогабаритні відходи 4. Ремонтні відходи	

Відповідальність сторін за порушення договору

13. За невиконання або неналежне виконання умов цього договору сторони несуть відповідальність згідно із законодавством.

Порядок і умови внесення змін до договору

14. Внесення змін до цього договору здійснюється шляхом укладення сторонами додаткової угоди, якщо інше не передбачено договором.

15. У разі зміни тарифів протягом строку дії договору нові тарифи застосовуються з моменту їх введення в дію без внесення додаткових змін до договору.

Форс-мажорні обставини

16. Сторони звільняються від відповідальності за невиконання або часткове невиконання зобов'язань за цим договором, якщо таке невиконання є наслідком форс-мажорних обставин.

17. Форс-мажорними обставинами є надзвичайні та невідворотні обставини, які виникли в результаті не передбачених сторонами подій, що об'єктивно унеможливають виконання зобов'язань, передбачених умовами договору, обов'язків згідно із законодавчими та іншими нормативними актами, зокрема пожежі, землетруси, повені, зсуви, вибухи, війна або військові дії, страйк, блокада. Доказом настання форс-мажорних обставин є документ Торгово-промислової палати або іншого компетентного органу.

Строк дії договору, порядок і умови продовження його дії та розірвання

18. Договір набирає чинності з дати його укладення та діє до _____. Договір може бути достроково розірвано за згодою сторін.

19. У разі недотримання графіка збирання та перевезення побутових відходів (за винятком наслідків форс-мажорних обставин), погодженого з органом місцевого самоврядування, невиконання вимог законодавства про відходи, санітарних норм і правил, правил надання послуги з управління побутовими відходами, місцевих нормативно-правових актів замовника договір може бути достроково розірвано у судовому порядку.

20. Дія договору припиняється у разі, коли:

закінчився строк, на який його укладено;

виконавець протягом п'яти робочих днів з моменту набрання чинності цим договором не розпочав надавати послугу на всіх об'єктах утворення побутових відходів, зазначених у пункті 4 цього договору.

Дія договору припиняється також в інших випадках, передбачених законом.

Прикінцеві положення

21. Спори та розбіжності за договором між сторонами, якщо вони не будуть узгоджені шляхом переговорів між сторонами, вирішуються в судовому порядку.

22. Договір складений у двох примірниках, які мають однакову юридичну силу. Один примірник зберігається у замовника, другий у виконавця.

Реквізити і підписи сторін

Замовник	Виконавець
_____	_____
(найменування організатора конкурсу)	(найменування суб'єкта господарювання)
_____	_____
(ідентифікаційний код юридичної особи згідно з ЄДРПОУ)	(ідентифікаційний код юридичної особи згідно з ЄДРПОУ або реєстраційний номер облікової картки платника податків для фізичних осіб - підприємців*)
місцезнаходження _____	місцезнаходження _____
_____	_____
номер телефону _____	поточний рахунок _____
адреса електронної пошти _____	у _____,
_____	МФО _____
	номер телефону _____
	офіційний веб-сайт _____
_____	_____
(найменування посади)	(найменування посади)
_____	_____
(підпис)	(підпис)
(прізвище, ім'я та по батькові (за наявності))	(прізвище, ім'я та по батькові (за наявності))

* Для фізичних осіб, які через свої релігійні переконання відмовилися від прийняття реєстраційного номера облікової картки платника податків та повідомили про це відповідному контролюючому органу і мають відмітку у паспорті, зазначаються серія та номер паспорта.

Додаток 5
до конкурсної документації

Перелік критеріїв та методика оцінювання конкурсних пропозицій

Кваліфікаційні вимоги	Критерії відповідності
<p>1. Наявність в учасника достатньої кількості спеціально обладнаних транспортних засобів для збирання та перевезення побутових відходів (твердих, великогабаритних, ремонтних, рідких побутових відходів, небезпечних відходів у складі побутових відходів), що утворюються у житловій забудові та на підприємствах, в установах та організаціях, розміщених у межах певної території.</p> <p><i>Максимальна кількість балів – 5 балів.</i></p>	<p>перевага надається учасникові, який має спеціально обладнані транспортні засоби різних типів для збирання та перевезення усіх видів побутових відходів - твердих, великогабаритних, ремонтних, рідких побутових відходів, небезпечних відходів у складі побутових відходів.</p> <p>для підтвердження факту наявності достатньої кількості спеціально обладнаних транспортних засобів учасник подає відповідні розрахунки з урахуванням інформації про обсяги надання послуг з вивезення побутових відходів, наведеної у конкурсній документації. Під час проведення розрахунків спеціально обладнані транспортні засоби, рівень зношеності яких перевищує 75 відсотків, не враховуються .</p> <p>перевага надається учасникові, який має спеціально обладнані транспортні засоби, строк експлуатації та рівень зношеності яких менший</p>
<p>2. Можливість здійснювати щоденний контроль за технічним станом транспортних засобів власними силами, виконання регламентних робіт з технічного обслуговування та ремонту спеціально обладнаних транспортних засобів.</p> <p><i>Максимальна кількість балів – 3 бали.</i></p>	<p>наявність власного або орендованого контрольно-технічного пункту</p>
<p>3. Підтримання належного санітарного стану спеціально обладнаних транспортних засобів для збирання та перевезення побутових відходів.</p> <p><i>Максимальна кількість балів – 3 бали.</i></p>	<p>наявність власного або орендованого обладнання для миття контейнерів та спеціально обладнаних транспортних засобів</p>

<p>4. Можливість проводити в установленому законодавством порядку щоденний медичний огляд водіїв у належним чином обладнаному медичному пункті. <i>Максимальна кількість балів – 3 бали.</i></p>	<p>використання власного медичного пункту або отримання таких послуг на договірній основі</p>
<p>5. Можливість забезпечити зберігання та охорону спеціально обладнаних транспортних засобів для перевезення побутових відходів на підставі та у порядку, встановленому законодавством. <i>Максимальна кількість балів – 2 бали.</i></p>	<p>зберігання спеціально обладнаних транспортних засобів забезпечують штатні працівники або інше підприємство за договором на власній або орендованій території виконавця послуг</p>
<p>6. Наявність системи контролю руху спеціально обладнаних транспортних засобів під час збирання та перевезення побутових відходів. Учасникові, який має систему контролю руху (GPS) транспортних засобів, які використовуються для збору та перевезення відходів – 2 бали; відсутність системи контролю GPS- 0 балів</p>	<p>перевага надається учасникові, що використовує супутникову систему навігації.</p>
<p>7. Вартість надання послуг з вивезення побутових відходів. <i>Максимальна кількість балів – 4 бали.</i></p>	<p>вартість надання послуг з вивезення твердих, побутових відходів, великогабаритних, ремонтних, рідких побутових відходів у складі побутових відходів окремо</p>
<p>8. Досвід роботи з надання послуг з вивезення побутових відходів відповідно до вимог стандартів, нормативів, норм та правил. <i>Максимальна кількість балів – 5 бали.</i></p>	<p>перевага надається учасникові, що має досвід роботи з надання послуг з вивезення побутових відходів відповідно до вимог стандартів, нормативів, норм та правил понад три роки</p>
<p>9. Наявність у працівників відповідної кваліфікації (з урахуванням пропозицій щодо залучення співвиконавців). <i>Максимальна кількість балів – 3 бали.</i></p>	<p>перевага надається учасникові, який не має порушень правил безпеки дорожнього руху водіями спеціально обладнаних транспортних засобів під час надання послуг з вивезення побутових відходів</p>

У випадку однакового значення критеріїв відповідності переможець визначається шляхом голосування членів конкурсної комісії простою більшістю голосів за участю в голосуванні не менше половини складу. Якщо результати голосування розділилися порівну, вирішальний голос має Голова комісії.

Конкурсна документація
для проведення конкурсу з визначення суб'єкта
господарювання на здійснення операцій із
збирання та перевезення побутових відходів на
території Золочівської міської територіальної
громади (с.Почапи)

<p>Терміни, які використовуються в конкурсній документації</p>	<p>Терміни, які використовуються в конкурсній документації, вживаються у значеннях, визначених Законом України «Про управління відходами» та Порядком проведення конкурсу на здійснення операцій із збирання та перевезення побутових відходів, затверджених постановою Кабінету Міністрів України від 25.08.2023 № 918.</p>
<p>Повне найменування конкурсу</p>	<p>Конкурс з визначення суб'єкта господарювання на здійснення операцій із збирання та перевезення побутових відходів на території Золочівської міської територіальної громади (с.Почапи) (далі – Конкурс).</p>
<p>Підстава для проведення конкурсу</p>	<p>Заява старости с.Почапи</p>
<p>Найменування, місцезнаходження організатора конкурсу</p>	<p>Золочівська міська рада Золочівського району Львівської області</p> <p>Адреса: 80700, вул. Шашкевича М.,22 м.Золочів, Золочівський район, Львівська область</p>
<p>Місце, дата і час проведення конкурсу, прізвища та посади з номерами телефонів осіб, уповноважених здійснювати комунікації з учасниками конкурсу</p>	<p><u>06 травня 2026 року о 14:00 год.</u></p> <p>Золочівська міська рада Золочівського району Львівської області</p> <p>Адреса: 80700, вул. Шашкевича М.,22 м.Золочів, Золочівський район, Львівська область , кабінет першого заступника Богдан РИБАХА – перший заступник міського голови, голова комісії; телефон +380638342340 e-mail: mail@zmr.gov.ua Наталія РЕПТАК – головний спеціаліст відділу фінансового забезпечення та бухгалтерського обліку, секретар комісії; телефон +380638342340 e-mail: mail@zmr.gov.ua</p>
<p>Очікуваний (прогнозний) економічно обґрунтований розрахунковий рівень тарифів на збирання та перевезення побутових відходів</p>	<p>На очікуваний (прогнозний) економічно повинен бути обґрунтований розрахунковий рівень тарифів на збирання та перевезення побутових відходів на рівні діючих тарифів.</p>
<p>Орієнтовна дата початку здійснення операцій із збирання та перевезення побутових відходів</p>	<p>З дня укладення договору між організатором конкурсу та суб'єктом господарювання на здійснення операцій із збирання та перевезення побутових відходів. Протягом 15 робочих днів після затвердження рішення про визначення переможця конкурсу.</p>
<p>Вимоги до конкурсних пропозицій та проект договору</p>	<p>Конкурсна пропозиція подається особисто чи надсилається засобами поштового зв'язку конкурсній комісії у конверті, на якому зазначається повне найменування і місцезнаходження організатора та учасника конкурсу, або подається в електронній формі</p>

	<p>на адресу електронної пошти організатора конкурсу чи іншими засобами інформаційно-комунікаційних систем.</p> <p>У разі подання пропозиції Учасника Конкурсу поштою або особисто, пропозиція подається в друкованому вигляді українською мовою, всі сторінки якої нумеруються, завіряються підписом, печаткою Учасника та прошиваються.</p> <p>Форма конкурсної пропозиції надається згідно з Додатком 3 до конкурсної документації.</p> <p>Проект договору на здійснення операцій із збирання та перевезення побутових відходів на території Золочівської міської територіальної громади міститься в Додатку 4 до конкурсної документації.</p> <p>Учасник конкурсу має право відкликати власну конкурсну пропозицію або внести до неї зміни до закінчення строку подання пропозицій.</p> <p>Конкурсні пропозиції реєструються конкурсною комісією у журналі обліку.</p> <p>Конверти з конкурсними пропозиціями, що надійшли після закінчення строку їх подання, не розкриваються і повертаються адресату.</p>
<p>Кваліфікаційні вимоги до учасників конкурсу</p>	<ul style="list-style-type: none"> - наявність матеріально-технічної бази для надання визначених послуг (спеціально обладнані транспортні засоби, контейнери, контейнерні майданчики тощо). Наявність менш зношених та в достатній кількості спеціально обладнаних транспортних засобів навантаження та перевезення побутових відходів, що утворюються на території громади; - можливість здійснювати щоденний контроль за технічним станом транспортних засобів власними силами, виконання робіт з технічного обслуговування та ремонту спеціально обладнаних транспортних засобів; - підтримання належного санітарного стану спеціально обладнаних транспортних засобів; - підтримання належного санітарного стану контейнерних майданчиків; - наявність практичного досвіду в наданні послуг із збирання та перевезення побутових відходів протягом останніх трьох років; - досвід роботи з надання послуг із вивезення побутових відходів та вторинної сировини, що утворилася в результаті роздільного збирання побутових відходів; - дотримання сучасних стандартів та вимог щодо поводження з небезпечними відходами та попередження негативного впливу на навколишнє середовище; - наявність кількості працівників відповідної кваліфікації, у тому числі водіїв, достатньої для вивезення щорічної кількості накопичення твердих побутових відходів у Золочівській міській територіальній громаді.

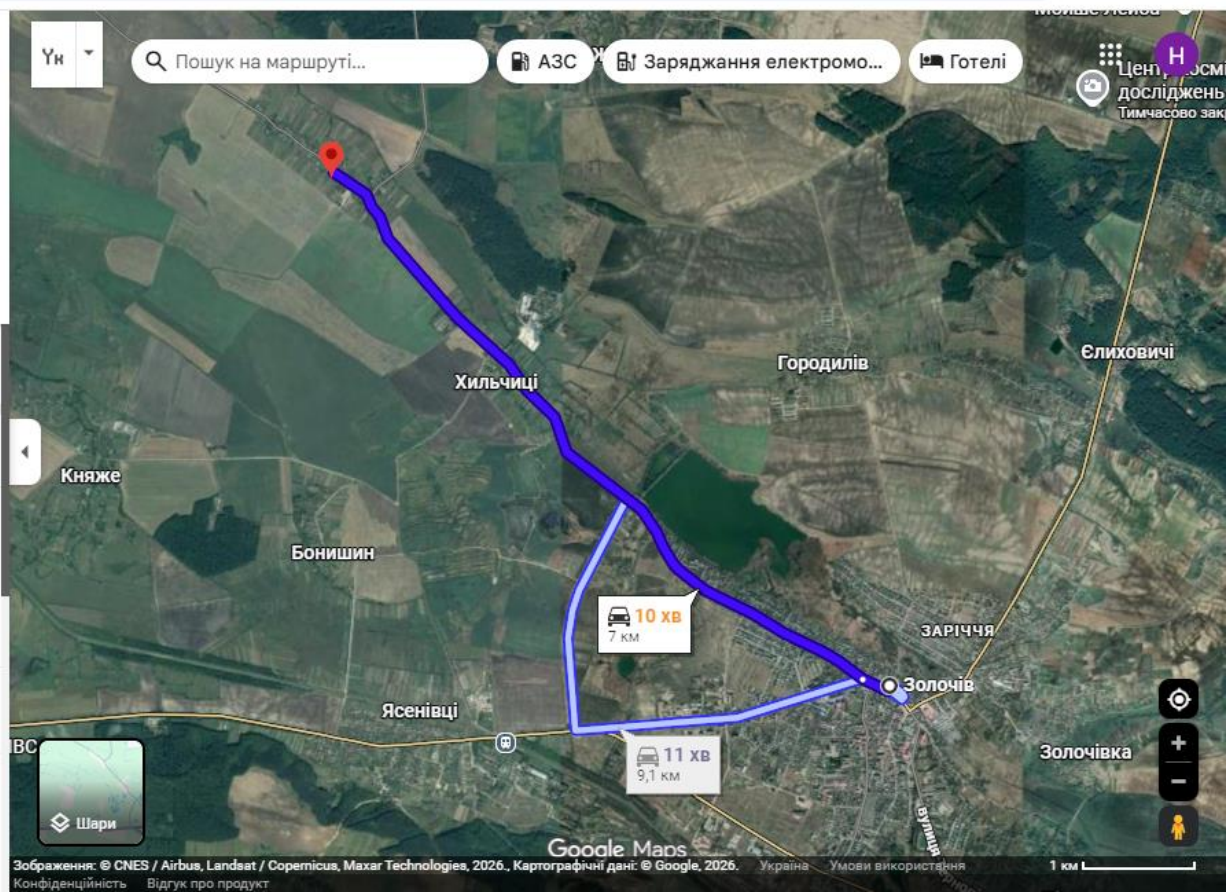
<p style="text-align: center;">Перелік документів, оригінали або копії, засвідчені в установленому законодавством порядку, які подаються учасниками конкурсу</p>	<p>Для участі у конкурсі Учасник надає такі документи:</p> <ul style="list-style-type: none"> - заява на участь у конкурсі (Додаток 1 до конкурсної документації); - балансовий звіт суб'єкта господарювання за останній звітний період; - копія Статуту суб'єкта господарювання, або іншого установчого документу; - документ, що містить інформацію про технічний потенціал суб'єкта господарювання (кількість спеціально обладнаних транспортних засобів, які перебувають на балансі суб'єкта господарювання, наявність власної ремонтної бази та контейнерного парку тощо); - документ, що містить відомості про обсяги надання послуг зі збирання та перевезення твердих, великогабаритних, ремонтних відходів за останній рік; - конкурсну пропозицію, згідно з Додатком 3 до конкурсної документації; - розрахунки економічно обґрунтованих планових витрат для формування тарифу на послуги із збирання та перевезення побутових відходів; - технічні паспорти на спеціально обладнані транспортні засоби та довідки про проходження ними технічного огляду; - довідка-характеристика спеціально обладнаних транспортних засобів: тип, вантажопідйомність, наявність пристроїв автоматизованого геоінформаційного контролю та супроводу перевезення побутових відходів, реєстраційний номер, найменування організації, якій належать спеціально обладнані транспортні засоби, номер телефону керівника такої організації; - довідка про проходження водіями передрейсових медичних оглядів; - документ, що містить відомості про досвід роботи з надання послуг з вивезення побутових відходів; - довідка про наявність працівників відповідної кваліфікації для надання послуги з вивезення твердих побутових відходів; - довідка, яка містить відомості про здатність Учасника надавати послуги з вивезення побутових відходів належного рівня якості (впровадження роздільного збирання, інформація про наявність диспетчерської служби тощо). Зокрема, відомості про загальну кількість контейнерів, у тому числі тих, які придатні до роздільного збирання відходів. <p>Усі документи (за винятком оригіналів), видані іншими установами, повинні бути засвідчені відповідно до вимог чинного законодавства.</p>
<p>Обсяг послуг з вивезення побутових відходів та</p>	<p>Послуги мають надаватися з урахуванням розміру території згідно з маршрутами транспортних засобів, із</p>

<p>вимоги щодо якості надання послуг</p>	<p>дотриманням графіка вивезення твердих побутових відходів, вимог, стандартів, норм, Правил надання послуги з управління побутовими відходами, затверджених постановою Кабінету Міністрів України від 08 серпня 2023 року № 835 та інших нормативних актів.</p> <p>На території Золочівської міської територіальної громади, у більшості населених пунктів, впроваджується роздільне збирання та сортування твердих побутових відходів.</p> <p>Перевага у визначенні переможця Конкурсу надається Учаснику, який запропонує більший ступінь перероблення чи утилізації побутових відходів у порядку спадання: повторне використання, використання як вторинної сировини, захоронення побутових відходів.</p> <p>Збір, навантаження та перевезення побутових відходів здійснюється згідно із погодженим графіком. Критерієм якості надання послуг є дотримання Правил надання послуги з управління побутовими відходами, затверджених постановою Кабінету Міністрів України від 08 серпня 2023 року № 835.</p>
<p>Характеристика території с. Почапи, де мають надаватися послуги із вивезення твердих побутових відходів, та об'єкти поводження з твердими побутовими відходами</p>	<p>Село Почапи входить до Золочівської міської територіальної громади. Відстань до міста Золочева – 9 км. Площа населеного пункту – 0,169 км.кв</p> <p>Полігон твердих побутових відходів розташований біля села Єлиховичі, на північ від міста Золочева на відстані 4,2 км.</p> <p>Відстань від села Почапи до полігону твердих побутових відходів – 11,2 км</p> <p>Схема додається в додатку 2</p>
<p>Характеристика утворювачів побутових відходів за джерелами їх утворення</p>	<p>Житлові будинки приватного сектора – 98 садиб / 310 мешканці</p> <p>Підприємства торгівлі – 2 об'єкти/ 4 працівники</p> <p>Народний дім – 1 об'єкт /2 працівники</p> <p>Адмінбудинки - 1 об'єкт /2 працівники</p> <p>Під'їзні шляхи – тверде покриття</p>
<p>Проведення зборів учасників з метою надання роз'яснень щодо змісту конкурсної документації та внесення змін до неї</p>	<p>Збори можуть бути проведені відповідно до Порядку проведення конкурсу на здійснення операцій із збирання та перевезення побутових відходів, затвердженому постановою Кабінету Міністрів України від 25.08.2023 № 918.</p>
<p>Способи, місце та кінцевий строк подання конкурсних пропозицій</p>	<p>Конкурсна пропозиція подається особисто або надсилається засобами поштового зв'язку, або надається в електронній формі на адресу електронної пошти організатора конкурсу чи іншими засобами інформаційно-комунікаційних систем на адресу: 80700, вул. Шашкевича М.,22 м.Золочів, Золочівський район, Львівська область</p> <p>e-mail: mail@zmr.gov.ua</p>

	Кінцевий строк подання конкурсних пропозицій – до 12:00 год. 00 хв. 06 травня 2026 року.
Опис та приклади формальних (несуттєвих) помилок	Формальними (несуттєвими) вважаються помилки, що пов'язані з оформленням конкурсних пропозицій та не впливають на їх зміст, а саме технічні помилки та описки, які визначені у Переліку формальних помилок, затвердженому наказом Міністерства розвитку економіки, торгівлі та сільського господарства України від 15.04.2020 № 710.
Порядок внесення змін до конкурсної документації	Організатор конкурсу має право не пізніше семи робочих днів до закінчення строку подання конкурсних пропозицій внести зміни до конкурсної документації, про що протягом трьох робочих днів оприлюднює повідомлення на своєму офіційному веб-сайті та надсилає учасникам конкурсу відповідні повідомлення на адресу електронної пошти чи іншими засобами інформаційно-комунікаційних систем.
Критерії оцінювання конкурсних пропозицій	Організатор конкурсу має право звернутися до учасників за роз'ясненням змісту конкурсних пропозицій з метою спрощення їх розгляду та оцінювання пропозицій. Перелік критеріїв та методику оцінювання викладено в Додатку 5 до конкурсної документації.
Відміна конкурсу	Конкурс визнається таким, що не відбувся, у разі неподання конкурсних пропозицій чи відхилення всіх конкурсних пропозицій з підстав, передбачених законодавством.

Перший заступник міського голови

Богдан РИБАХА



Конкурсна форма "ПРОПОЗИЦІЯ"
(форма, яка подається учасником на фірмовому бланку)

Ми, _____,
(назва учасника)

надаємо свою пропозицію щодо участі у конкурсі на визначення суб'єкта господарювання на здійснення операцій із збирання та перевезення побутових відходів на території Золочівської міської територіальної громади (с.Почапи).

Вивчивши конкурсну документацію погоджуємося виконати вимоги Замовника та Договору на умовах, зазначених у конкурсній документації. До акцепту нашої конкурсної пропозиції Ваш проект Договору разом з нашою пропозицією (за умови її відповідності всім вимогам) мають силу попереднього Договору між нами. Якщо наша пропозиція буде акцептована, ми візьмемо на себе зобов'язання виконати всі умови, передбачені Договором.

Ми погоджуємося з умовами, що Ви можете відхилити нашу пропозицію згідно з умовами конкурсної документації, та розуміємо, що Ви не обмежені у прийнятті будь-якої іншої пропозиції з більш вигідними для Вас умовами.

Якщо наша пропозиція буде акцептована, ми зобов'язуємося підписати Договір протягом 15 робочих днів після затвердження рішення про визначення переможця конкурсу.

Посада, прізвище, ініціали, підпис уповноваженої особи учасника, завірені печаткою.

ПРОЕКТ ДОГОВОРУ

на здійснення операцій із збирання та перевезення побутових відходів на території Золочівської міської територіальної громади (с.Почапи)

_____ р.
(найменування населеного пункту)

_____ р.
(найменування організатора конкурсу)
в особі _____
(посада, прізвище, ім'я та по батькові (за наявності))

що діє на підставі Законів України “Про місцеве самоврядування в Україні”, “Про місцеві державні адміністрації”, “Про управління відходами” (далі - замовник), з однієї сторони, і _____

_____ р.
(найменування суб'єкта господарювання, якого визначено виконавцем послуги)
в особі _____
(посада, прізвище, ім'я та по батькові (за наявності))

що діє на підставі _____ р.
(назва документа, дата і номер)
затвердженого _____
(найменування органу)

(далі - виконавець), з іншої сторони, відповідно до рішення (розпорядження) від _____ № _____

_____ р.
(найменування організатора конкурсу)

уклали цей договір про таке.

Предмет договору

1. Виконавець зобов'язується надавати послугу із збирання та перевезення побутових відходів (далі - послуга) відповідної якості згідно з графіком на території _____

_____ р.
(найменування відповідного населеного пункту чи його частини,
визначеної об'єктом конкурсу)

та відповідно до правил благоустрою території населеного пункту, затверджених _____ р.
(дата та номер акта про затвердження правил благоустрою)

з урахуванням регіонального та місцевого планів управління відходами, затверджених _____ р.
(дата та номер акта про затвердження регіонального та

_____ р.
місцевого планів управління відходами)

а замовник зобов'язується виконати обов'язки, передбачені цим договором.

2. Характеристика об'єкта конкурсу:

1) _____

(вид (види) побутових відходів, затвержені органом місцевого самоврядування норми надання

послуги з управління побутовими відходами, обсяг збирання та перевезення побутових відходів)

2) _____
(розміри та межі певної території, на якій здійснюватиметься збирання
та перевезення побутових відходів)

3) характеристика об'єктів утворення побутових відходів за джерелами їх утворення:

(багатоквартирні житлові будинки: загальна кількість та їх місцезнаходження, кількість мешканців;

наявність, кількість, місцезнаходження контейнерних майданчиків; наявність, кількість, місцезнаходження, вид, об'єм і належність контейнерів)

(одноквартирні житлові будинки: загальна кількість та їх місцезнаходження, кількість мешканців;

наявність, кількість, місцезнаходження контейнерних майданчиків; наявність, кількість, місцезнаходження, вид, об'єм і належність контейнерів)

(підприємства, установи та організації: загальна кількість, перелік та їх місцезнаходження, кількість, вид, об'єм, місцезнаходження та належність контейнерів)

4) _____;
(місцезнаходження об'єктів управління побутовими відходами (об'єкти відновлення та видалення відходів, об'єкти поводження з небезпечними відходами у складі побутових відходів тощо), куди необхідно перевозити відповідний вид побутових відходів згідно з правилами благоустрою населеного пункту, регіональними та місцевими планами управління відходами)

5) _____.
(система надання послуги за відповідним видом побутових відходів (безконтейнерна система; контейнерна система; пункт роздільного збирання (зокрема мобільний); за заявкою)

Надання послуги за видами побутових відходів

3. Виконавець надає послугу з управління _____
(змішаними, роздільно зібраними,
побутовими відходами.
великогабаритними, ремонтними)

4. Послуга надається виконавцем за системами (необхідне зазначити у таблиці для кожного виду побутових відходів):

Вид побутових відходів	Контейнерна система	Безконтейнерна система	Пункт роздільного збирання (зокрема мобільний)	За заявкою
1. Змішані відходи				
2. Роздільно зібрані відходи, у тому числі (заповнюється за наявності):	х	х	х	х
паперу, картону				
скла				
пластику				
деревини				
текстилю				

металу				
упаковки				
біовідходи				
відходи зелених насаджень				
відходи електричного та електронного обладнання				
відходи батарей та акумуляторів				
небезпечні відходи у складі побутових				
3. Великогабаритні відходи				
4. Ремонтні відходи				

5. Під час збирання побутових відходів за контейнерною системою використовуються технічно справні контейнери:

Вид побутових відходів	Кількість контейнерів, одиниць	Місткість контейнера, куб. метрів	Власник контейнера
1. Змішані відходи			
2. Роздільно зібрані відходи, у тому числі (заповнюється за наявності):	х	х	х
паперу, картону			
скла			
пластику			
деревини			
текстилю			
металу			
упаковки			
біовідходи			
відходи зелених насаджень			
відходи електричного та електронного обладнання			
відходи батарей та акумуляторів			
небезпечні відходи у складі побутових			
3. Великогабаритні відходи			
4. Ремонтні відходи			

6. Графік та контакти для замовлення перевезення побутових відходів: за контейнерною або безконтейнерною системою, з пунктів роздільного збирання (зокрема мобільного), за заявкою:

Вид побутових відходів	Графік та час перевезення зібраних побутових відходів	Адреса пункту роздільного збирання (зокрема мобільного)	Контактна інформація для замовлення перевезення побутових відходів за заявкою

Вид побутових відходів	Графік та час перевезення зібраних побутових відходів	Адреса пункту роздільного збирання (зокрема мобільного)	Контактна інформація для замовлення перевезення побутових відходів за заявкою
1. Змішані відходи	з _____ до _____ <i>(дні тижня, дні місяця, щодня тощо)</i>		
2. Роздільно зібрані відходи, у тому числі (заповнюється за наявності):	з _____ до _____ <i>(дні тижня, дні місяця, щодня тощо)</i>	x	x
паперу, картону	з _____ до _____ <i>(дні тижня, дні місяця, щодня тощо)</i>		
скла	з _____ до _____ <i>(дні тижня, дні місяця, щодня тощо)</i>		
пластику	з _____ до _____ <i>(дні тижня, дні місяця, щодня тощо)</i>		
деревини	з _____ до _____ <i>(дні тижня, дні місяця, щодня тощо)</i>		
текстилю	з _____ до _____ <i>(дні тижня, дні місяця, щодня тощо)</i>		
металу	з _____ до _____ <i>(дні тижня, дні місяця, щодня тощо)</i>		
упаковки	з _____ до _____ <i>(дні тижня, дні місяця, щодня тощо)</i>		
біовідходи	з _____ до _____ <i>(дні тижня, дні місяця, щодня тощо)</i>		
відходи зелених насаджень	з _____ до _____ <i>(дні тижня, дні місяця, щодня тощо)</i>		

Вид побутових відходів	Графік та час перевезення зібраних побутових відходів	Адреса пункту роздільного збирання (зокрема мобільного)	Контактна інформація для замовлення перевезення побутових відходів за заявкою
відходи електричного та електронного обладнання	з _____ до _____ <i>(дні тижня, дні місяця, щодня тощо)</i>		
відходи батарей та акумуляторів	з _____ до _____ <i>(дні тижня, дні місяця, щодня тощо)</i>		
небезпечні відходи у складі побутових	з _____ до _____ <i>(дні тижня, дні місяця, щодня тощо)</i>		
3. Великогабаритні відходи	з _____ до _____ <i>(дні тижня, дні місяця, щодня тощо)</i>		
4. Ремонтні відходи	з _____ до _____ <i>(дні тижня, дні місяця, щодня тощо)</i>		

Вимоги до якості послуги

7. Критеріями якості надання послуги є дотримання графіка збирання та перевезення побутових відходів, дотримання правил надання послуги з управління побутовими відходами та інших вимог законодавства.

Права та обов'язки замовника і виконавця

8. Замовник має право:

1) вимагати від виконавця забезпечення безперервного надання послуги відповідної якості та згідно з графіком збирання та перевезення побутових відходів, а також вимог законодавства про відходи, санітарних норм і правил, правил надання послуги з управління побутовими відходами, умов цього договору, місцевих нормативно-правових актів замовника;

2) одержувати достовірну та своєчасну інформацію про послуги, які надаються виконавцем на території, визначеній цим договором;

3) вимагати від виконавця подання інформації про облік відходів, облік операцій з управління відходами та подання звітності відповідно до Закону України "Про управління відходами";

4) змінювати обсяг надання послуги за цим договором під час зміни у системі управління побутовими відходами;

5) отримувати від виконавця інформацію про споживачів послуги, що мають пільги, передбачені законодавчими актами для окремих категорій населення, облік стану оплати та заборгованості, претензійно-позовну роботу з боржниками та інформаційні заходи щодо дотримання споживачами вимог нормативних документів у сфері управління побутовими відходами.

9. Замовник зобов'язується:

- 1) погоджувати графіки збирання та перевезення побутових відходів, розроблений виконавцем відповідно до встановлених вимог;
- 2) приймати в установленому порядку рішення щодо встановлення чи зміну середньозваженого тарифу на послугу з управління побутовими відходами та тарифів на збирання та перевезення побутових відходів у розмірі не нижче економічно обґрунтованих витрат відповідно до розрахунків, поданих виконавцем;
- 3) затверджувати норми надання послуги з управління побутовими відходами, визначені в установленому порядку;
- 4) забезпечувати виконавця інформацією стосовно дії місцевих нормативно-правових актів про відходи, повідомляти про зміни до них;
- 5) розглядати звернення виконавця з приводу надання послуги та виконання умов цього договору;
- 6) здійснювати відповідно до законодавства самоврядний контроль щодо порушення державних стандартів, норм і правил у сфері благоустрою населених пунктів, правил благоустрою територій населених пунктів.

10. Виконавець має право:

- 1) подавати замовнику розрахунки економічно обґрунтованих витрат на збирання та перевезення побутових відходів для подальшого встановлення чи зміни середньозваженого тарифу на послугу з управління побутовими відходами та тарифів на збирання та перевезення побутових відходів, зокрема у разі зміни обсягу надання послуги за цим договором під час зміни у системі управління побутовими відходами;
- 2) розробити норми надання послуги та подати їх на затвердження замовнику;
- 3) повідомляти замовнику про неналежний стан проїзної частини автомобільних доріг чи вулиць, рух якими пов'язаний з виконанням договору;
- 4) подавати замовнику пропозиції щодо зміни схем руху та режиму роботи транспортних засобів спеціального призначення на наявних маршрутах;
- 5) вносити пропозиції замовнику щодо функціонування системи управління побутовими відходами;
- 6) звертатись до замовника щодо здійснення ним самоврядного контролю в частині порушення державних стандартів, норм і правил у сфері благоустрою населених пунктів, правил благоустрою територій населених пунктів.

11. Виконавець зобов'язується:

- 1) надавати послуги відповідно до вимог законодавства про відходи, санітарних норм і правил, правил надання послуги з управління побутовими відходами, умов цього договору, місцевих нормативно-правових актів замовника та погодженого замовником графіка надання послуги;
- 2) укладати договори із суб'єктами господарювання на виконання окремих операцій з відновлення та видалення побутових відходів відповідно до правил благоустрою території населеного пункту з урахуванням регіонального та місцевого планів управління відходами;
- 3) укладати договори із споживачами про надання послуги з управління побутовими відходами;
- 4) розробити графік збирання та перевезення побутових відходів та погодити його із замовником;
- 5) утримувати та випускати на маршрут спеціально обладнані транспортні засоби у належному технічному і санітарному стані;
- 6) забезпечувати допуск до надання послуги працівників, що пройшли медичний огляд в установленому порядку, та дотримання ними вимог законодавства про дорожній рух;
- 7) здійснювати надання послуги за зверненням замовника у разі проведення публічних заходів;
- 8) подавати замовнику інформацію про облік відходів, облік операцій з управління відходами та подання звітності відповідно до Закону України "Про управління відходами".

Ціна та порядок оплати послуги

12. Згідно з рішенням _____
(назва органу місцевого самоврядування)

від _____ 20__ р. № _____ тариф на послугу становить:

Вид побутових відходів	Тариф на послугу за видами побутових відходів, гривень за 1 куб. метр чи гривень за 1 тону
1. Змішані відходи	
2. Роздільно зібрані відходи, у тому числі (заповнюється за наявності): паперу, картону скла пластику деревини текстилю металу упаковки біовідходи відходи зелених насаджень відходи електричного та електронного обладнання відходи батарей та акумуляторів небезпечні відходи у складі побутових	x
3. Великогабаритні відходи	
4. Ремонтні відходи	

Відповідальність сторін за порушення договору

13. За невиконання або неналежне виконання умов цього договору сторони несуть відповідальність згідно із законодавством.

Порядок і умови внесення змін до договору

14. Внесення змін до цього договору здійснюється шляхом укладення сторонами додаткової угоди, якщо інше не передбачено договором.

15. У разі зміни тарифів протягом строку дії договору нові тарифи застосовуються з моменту їх введення в дію без внесення додаткових змін до договору.

Форс-мажорні обставини

16. Сторони звільняються від відповідальності за невиконання або часткове невиконання зобов'язань за цим договором, якщо таке невиконання є наслідком форс-мажорних обставин.

17. Форс-мажорними обставинами є надзвичайні та невідворотні обставини, які виникли в результаті не передбачених сторонами подій, що об'єктивно унеможливають виконання зобов'язань, передбачених умовами договору, обов'язків згідно із законодавчими та іншими нормативними актами, зокрема пожежі, землетруси, повені, зсуви, вибухи, війна або військові дії, страйк, блокада. Доказом настання форс-мажорних обставин є документ Торгово-промислової палати або іншого компетентного органу.

Строк дії договору, порядок і умови продовження його дії та розірвання

18. Договір набирає чинності з дати його укладення та діє до _____. Договір може бути достроково розірвано за згодою сторін.

19. У разі недотримання графіка збирання та перевезення побутових відходів (за винятком наслідків форс-мажорних обставин), погодженого з органом місцевого самоврядування, невиконання вимог законодавства про відходи, санітарних норм і правил, правил надання послуги з управління побутовими відходами, місцевих нормативно-правових актів замовника договір може бути достроково розірвано у судовому порядку.

20. Дія договору припиняється у разі, коли:

закінчився строк, на який його укладено;

виконавець протягом п'яти робочих днів з моменту набрання чинності цим договором не розпочав надавати послугу на всіх об'єктах утворення побутових відходів, зазначених у пункті 4 цього договору.

Дія договору припиняється також в інших випадках, передбачених законом.

Прикінцеві положення

21. Спори та розбіжності за договором між сторонами, якщо вони не будуть узгоджені шляхом переговорів між сторонами, вирішуються в судовому порядку.

22. Договір складений у двох примірниках, які мають однакову юридичну силу. Один примірник зберігається у замовника, другий у виконавця.

Реквізити і підписи сторін

Замовник	Виконавець
_____	_____
(найменування організатора конкурсу)	(найменування суб'єкта господарювання)
_____	_____
(ідентифікаційний код юридичної особи згідно з ЄДРПОУ)	(ідентифікаційний код юридичної особи згідно з ЄДРПОУ або реєстраційний номер облікової картки платника податків для фізичних осіб - підприємців*)
місцезнаходження _____	місцезнаходження _____
_____	_____
номер телефону _____	поточний рахунок _____
адреса електронної пошти _____	у _____,
_____	МФО _____
	номер телефону _____
	офіційний веб-сайт _____
_____	_____
(найменування посади)	(найменування посади)
_____	_____
(підпис)	(підпис)
_____	_____
(прізвище, ім'я та по батькові (за наявності))	(прізвище, ім'я та по батькові (за наявності))

* Для фізичних осіб, які через свої релігійні переконання відмовилися від прийняття реєстраційного номера облікової картки платника податків та повідомили про це відповідному контролюючому органу і мають відмітку у паспорті, зазначаються серія та номер паспорта.

Додаток 5
до конкурсної документації

Перелік критеріїв та методика оцінювання конкурсних пропозицій

Кваліфікаційні вимоги	Критерії відповідності
<p>1. Наявність в учасника достатньої кількості спеціально обладнаних транспортних засобів для збирання та перевезення побутових відходів (твердих, великогабаритних, ремонтних, рідких побутових відходів, небезпечних відходів у складі побутових відходів), що утворюються у житловій забудові та на підприємствах, в установах та організаціях, розміщених у межах певної території.</p> <p><i>Максимальна кількість балів – 5 балів.</i></p>	<p>перевага надається учасникові, який має спеціально обладнані транспортні засоби різних типів для збирання та перевезення усіх видів побутових відходів - твердих, великогабаритних, ремонтних, рідких побутових відходів, небезпечних відходів у складі побутових відходів.</p> <p>для підтвердження факту наявності достатньої кількості спеціально обладнаних транспортних засобів учасник подає відповідні розрахунки з урахуванням інформації про обсяги надання послуг з вивезення побутових відходів, наведеної у конкурсній документації. Під час проведення розрахунків спеціально обладнані транспортні засоби, рівень зношеності яких перевищує 75 відсотків, не враховуються .</p> <p>перевага надається учасникові, який має спеціально обладнані транспортні засоби, строк експлуатації та рівень зношеності яких менший</p>
<p>2. Можливість здійснювати щоденний контроль за технічним станом транспортних засобів власними силами, виконання регламентних робіт з технічного обслуговування та ремонту спеціально обладнаних транспортних засобів.</p> <p><i>Максимальна кількість балів – 3 бали.</i></p>	<p>наявність власного або орендованого контрольно-технічного пункту</p>
<p>3. Підтримання належного санітарного стану спеціально обладнаних транспортних засобів для збирання та перевезення побутових відходів.</p> <p><i>Максимальна кількість балів – 3 бали.</i></p>	<p>наявність власного або орендованого обладнання для миття контейнерів та спеціально обладнаних транспортних засобів</p>
<p>4. Можливість проводити в установленому законодавством порядку щоденний медичний огляд водіїв у належним чином обладнаному медичному пункті.</p> <p><i>Максимальна кількість балів – 3 бали.</i></p>	<p>використання власного медичного пункту або отримання таких послуг на договірній основі</p>
<p>5. Можливість забезпечити зберігання та охорону спеціально обладнаних транспортних засобів для перевезення побутових відходів на підставі та у порядку, встановленому законодавством.</p> <p><i>Максимальна кількість балів – 2 бали.</i></p>	<p>зберігання спеціально обладнаних транспортних засобів забезпечують штатні працівники або інше підприємство за договором на власній або орендованій території виконавця послуг</p>

<p>6. Наявність системи контролю руху спеціально обладнаних транспортних засобів під час збирання та перевезення побутових відходів.</p> <p>Учасникові, який має систему контролю руху (GPS) транспортних засобів, які використовуються для збору та перевезення відходів – 2 бали;</p> <p>відсутність системи контролю GPS- 0 балів</p>	<p>перевага надається учасникові, що використовує супутникову систему навігації.</p>
<p>7. Вартість надання послуг з вивезення побутових відходів.</p> <p><i>Максимальна кількість балів – 4 бали.</i></p>	<p>вартість надання послуг з вивезення твердих, побутових відходів, великогабаритних, ремонтних, рідких побутових відходів у складі побутових відходів окремо</p> <p>перевага надається учасникові, що пропонує найменшу вартість надання послуг</p>
<p>8. Досвід роботи з надання послуг з вивезення побутових відходів відповідно до вимог стандартів, нормативів, норм та правил.</p> <p><i>Максимальна кількість балів – 5 бали.</i></p>	<p>перевага надається учасникові, що має досвід роботи з надання послуг з вивезення побутових відходів відповідно до вимог стандартів, нормативів, норм та правил понад три роки</p>
<p>9. Наявність у працівників відповідної кваліфікації (з урахуванням пропозицій щодо залучення співвиконавців).</p> <p><i>Максимальна кількість балів – 3 бали.</i></p>	<p>перевага надається учасникові, який не має порушень правил безпеки дорожнього руху водіями спеціально обладнаних транспортних засобів під час надання послуг з вивезення побутових відходів</p>

У випадку однакового значення критеріїв відповідності переможець визначається шляхом голосування членів конкурсної комісії простою більшістю голосів за участю в голосуванні не менше половини складу. Якщо результати голосування розділилися порівну, вирішальний голос має Голова комісії.